

Необходимость внесения изменений в настройки устройства определена относительно установленных производителем "Параметров по умолчанию" ("заводских") для указанной версии аппаратного/программного обеспечения.

1. Раздел. Установка и подключение устройства

- 1.1. Соедините порт **"LAN"** устройства с **"Локальной сетью"**¹ под управлением DHCP-сервера (с доступом к "Интернет") посредством сетевого кабеля;
- 1.2. Соедините порт **"FXS 1"** устройства с **"Аналоговым телефоном"**² работающего в тональном режиме набора посредством телефонного кабеля;
- 1.3. Подключите кабель электропитания.

2. Раздел. Получение доступа к панели настроек

- 2.1. Определите **"IP-адрес устройства"**, выполнив следующие действия:
 - поднимите трубку **"Аналогового телефона"** и наберите **"***"**;
 - дождитесь оповещения автоинформатора;
 - наберите **"1"** и зафиксируйте продиктованный **"IP-адрес устройства"**.
- 2.2. Соедините порт **"Сетевого адаптера"**³ Вашего компьютера в единую с устройством **"Локальную сеть"** посредством сетевого кабеля и настройте его параметры следующим образом:
 - Протокол Интернета версии 4 (TCP/IPv4) – **"Получить IP-адрес автоматически"**;
 - Протокол Интернета версии 4 (TCP/IPv4) – **"Получить адрес DNS-сервера автоматически"**.

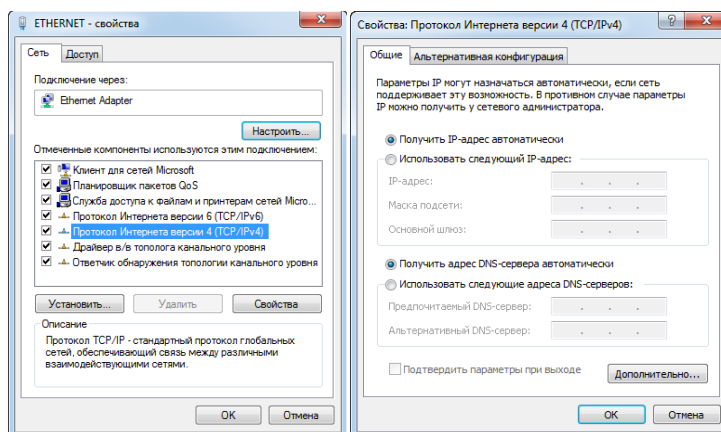


Рис. 1

- 2.3. Откройте браузер (Internet Explorer 8 или более поздней версии), в "Адресной строке" введите зафиксированный ранее **"IP-адрес устройства"** и перейдите по ссылке;
- 2.4. На странице подключения к устройству пройдите процедуру аутентификации:
 - Пользователь – **"admin"**;
 - Пароль – **"password"**;
 - Язык интерфейса – **"Русский (Russian)"**.

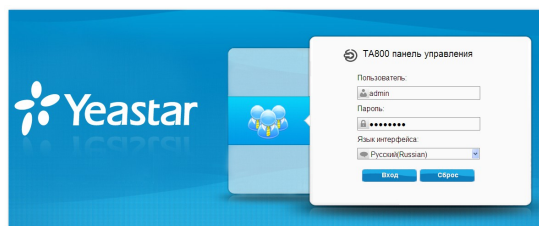


Рис. 2

¹ **"Локальная сеть"** под управлением DHCP-сервера – оборудование, с функцией динамической конфигурации сетевых параметров подключенных устройств. Это может быть "Локальная сеть" организации или "Роутер" провайдера "Интернет".

² **"Аналоговый телефон"** должен работать или быть установлен в тональный режим набора переключателем на корпусе.

³ **"Сетевой адаптер"** должен быть включен в конфигурации Вашего компьютера.

3. Раздел. Настройки параметров телефонии

3.1. Кнопка "Шлюз – Порты – Список портов – Порт 1"

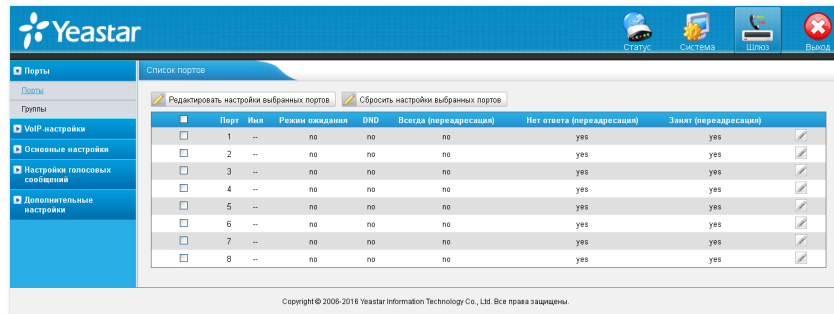


Рис. 3

Нажмите кнопку "", расположенную соответственно позиции "Порт 1" для продолжения настроек.

3.2. Вкладка "Редактирование порта 1 – Основные настройки"

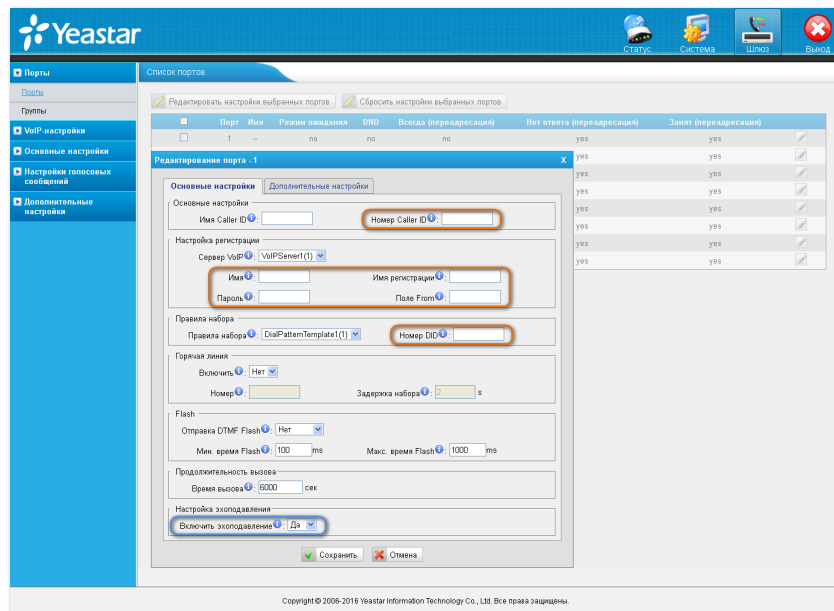


Рис. 4

	Параметр	Значение
1.	Номер Caller ID	"Логин" в Вашем Домене
2.	Имя	"Логин" в Вашем Домене
3.	Имя регистрации	"Логин" в Вашем Домене
4.	Пароль	"Пароль" от Вашего Логина
5.	Поле From	"Логин" в Вашем Домене
6.	Номер DID	"Логин" в Вашем Домене
7.	Включить эхоподавление	Да

Перейдите на вкладку "Дополнительные настройки" для продолжения.

3.3. Вкладка "Редактирование порта 1 – Дополнительные настройки"

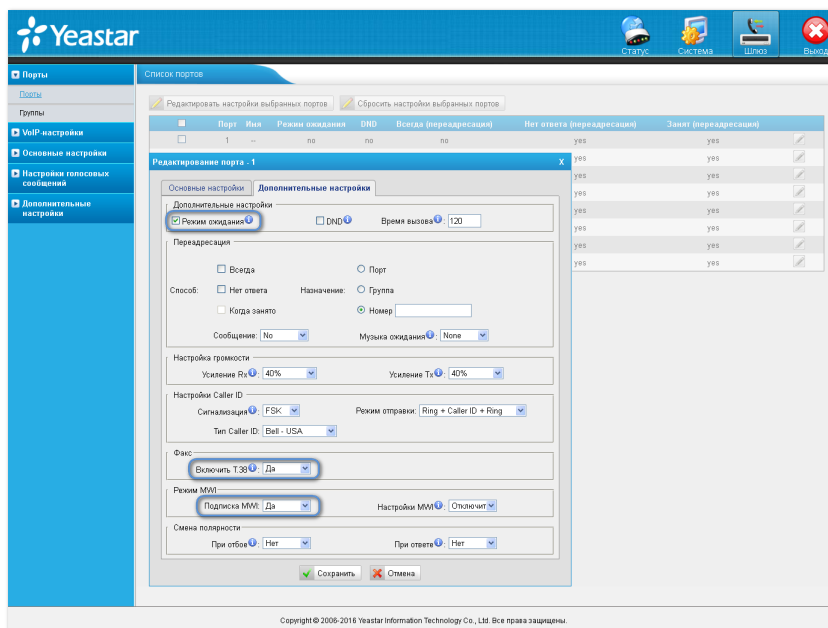


Рис. 5

Параметр	Значение
8. Режим ожидания	флаг установлен
9. Включить T.38	Да
10. Подписка MWI	Да

Нажмите кнопку **"Сохранить"** для фиксации изменений.

3.4. Вкладка "Шлюз – Порты – Список портов"

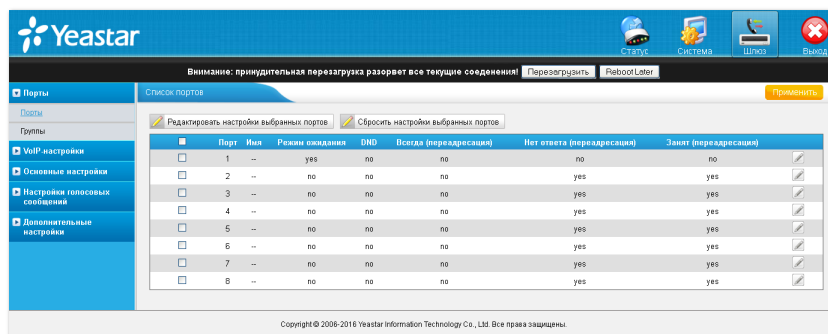


Рис. 6

Нажмите кнопку **"Применить"** для фиксации изменений.

3.5. Кнопка "Шлюз – VoIP-настройки – Серверы VoIP – ID 1"

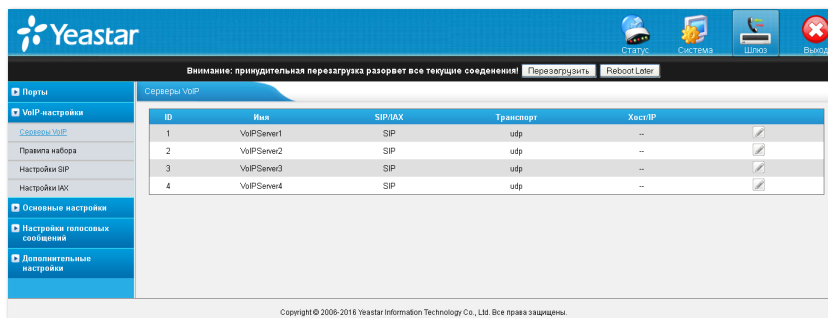


Рис. 7

Нажмите кнопку **"✎"**, расположенную соответственно позиции **"ID 1"** для продолжения настроек.

3.6. Вкладка "Редактирование настроек VoIPServer1 – Основные настройки"

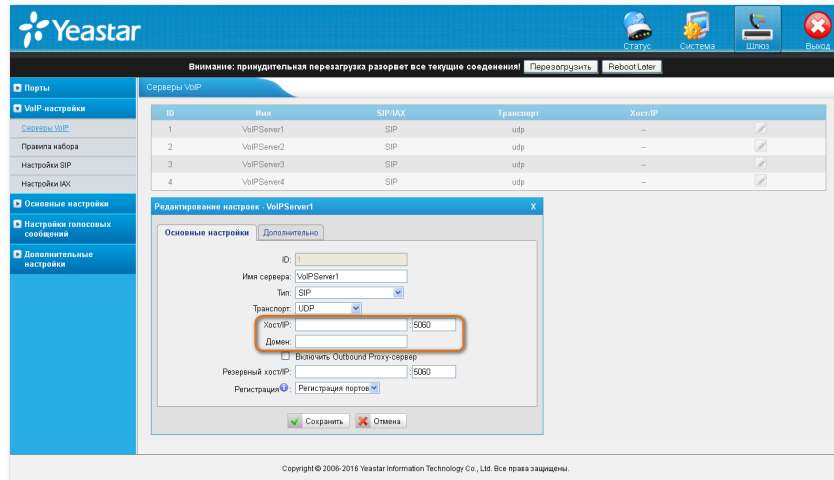


Рис. 8

Параметр	Значение
11. Хост/IP	Название Вашего "Домена"
12. Домен	Название Вашего "Домена"

Перейдите на вкладку "**Дополнительно**" для продолжения настроек.

3.7. Вкладка "Редактирование настроек VoIPServer1 – Дополнительно"

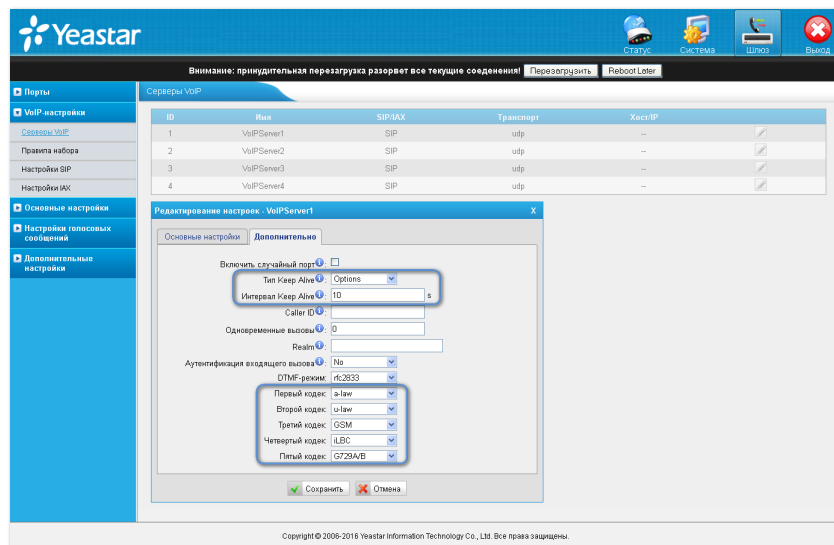


Рис. 9

Параметр	Значение
13. Тип Keep Alive	Options
14. Интервал Keep Alive	10
15. Первый кодек	a-law
16. Второй кодек	u-law
17. Третий кодек	GSM
18. Четвертый кодек	iLBC
19. Пятый кодек	G729A/B

Нажмите кнопку "**Сохранить**" для фиксации изменений.

3.8. Вкладка "Шлюз – VoIP-настройки – Серверы VoIP"

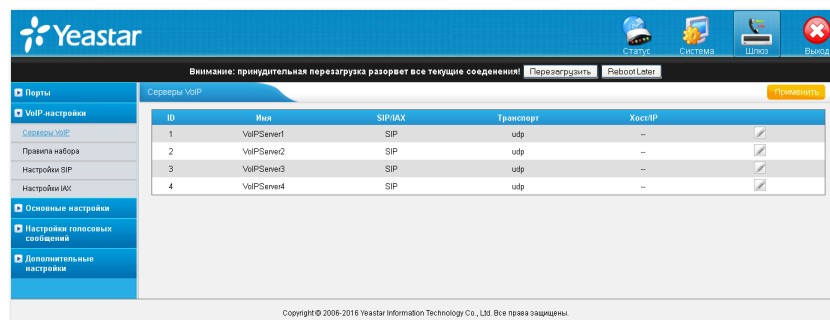


Рис. 10

Нажмите кнопку **"Применить"** для вступления в силу локальных настроек.

Нажмите кнопку **"Перезагрузить"** для вступления в силу глобальных настроек.