

Необходимость внесения изменений в настройки устройства определена относительно установленных производителем "Параметров по умолчанию" ("заводских") для указанной версии аппаратного/программного обеспечения.

1. Раздел. Установка и подключение устройства

- 1.1. Соедините порт **"WAN"** устройства с **"Локальной сетью"**¹ под управлением DHCP-сервера (с доступом к "Интернет") посредством сетевого кабеля;
- 1.2. Соедините порт **"FXS 1"** устройства с **"Аналоговым телефоном"**² посредством телефонного кабеля;
- 1.3. Подключите кабель электропитания.

2. Раздел. Получение доступа к панели настроек

- 2.1. Определите **"IP-адрес устройства"**, зафиксировав его на встроенном экране.
- 2.2. Соедините порт **"Сетевого адаптера"** Вашего компьютера в единую с устройством **"Локальную сеть"** посредством сетевого кабеля и настройте его параметры следующим образом:
 - IP версии 4 (TCP/IPv4) – **"Получить IP-адрес автоматически"**;
 - IP версии 4 (TCP/IPv4) – **"Получить адрес DNS-сервера автоматически"**.

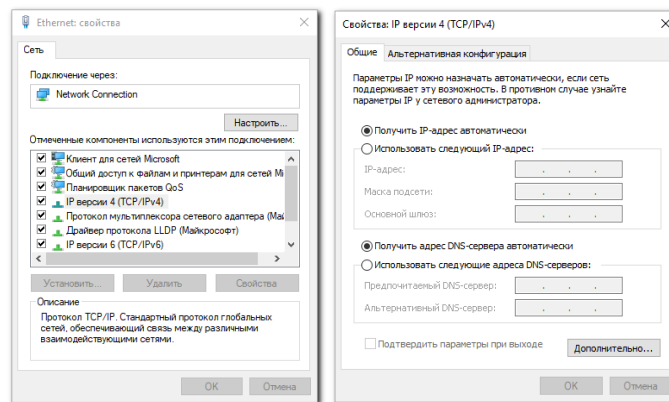


Рис. 1

- 2.3. Откройте браузер (Microsoft Explorer или Mozilla Firefox или Google Chrome), в "Адресной строке" введите зафиксированный ранее **"IP-адрес устройства"** и перейдите по ссылке.
- 2.4. На странице подключения к устройству пройдите процедуру аутентификации:
 - Имя пользователя – **"admin"**;
 - Пароль – **"admin"**.

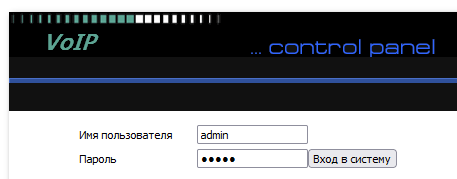


Рис. 2

¹ **"Локальная сеть"** под управлением DHCP-сервера – оборудование, с функцией динамической конфигурации сетевых параметров подключенных устройств. Это может быть "Локальная сеть" Вашей организации или "Роутер" провайдера "Интернет".

² **"Аналоговый телефон"** – должен работать по умолчанию или быть установлен в тональный режим набора переключателем на корпусе.

3. Раздел. Настройки параметров телефонии

3.1. Вкладка "Учетная запись SIP – Учетная запись"

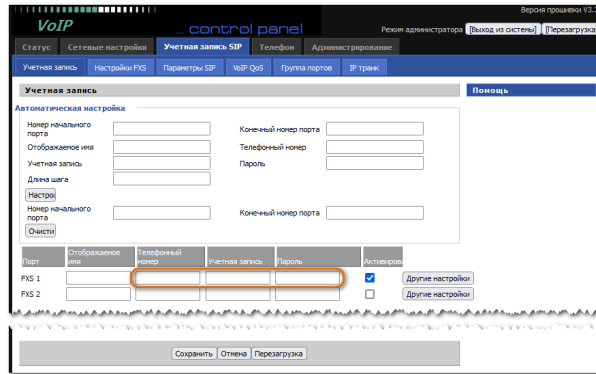


Рис. 3

1	Телефонный номер	"Логин" в Вашем Домене
2	Учетная запись	"Логин" в Вашем Домене
3	Пароль	"Пароль" от Вашего Логина

Нажмите кнопку **"Сохранить"** для фиксирования изменений.

3.2. Вкладка "Учетная запись SIP – Настройки FXS"

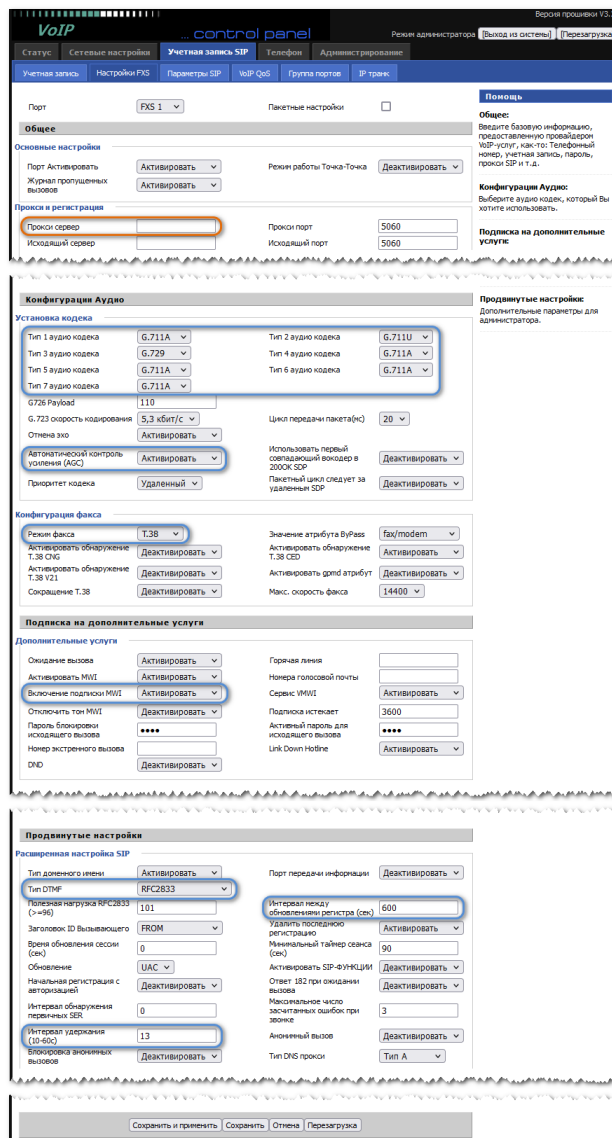


Рис. 4

4	Прокси сервер	Название Вашего "Домена"
5	Тип 1 аудио кодека	G.711A
6	Тип 2 аудио кодека	G.711U
7	Тип 3 аудио кодека	G.729
8	Тип 4 аудио кодека	G.711A
9	Тип 5 аудио кодека	G.711A
10	Тип 6 аудио кодека	G.711A
11	Тип 7 аудио кодека	G.711A
12	Автоматический контроль усиления (AGC)	Активировать
13	Режим факса	T.38
14	Включение подписки MWI	Активировать
15	Тип DTMF	RFC2833
16	Интервал удержания (10-60с)	13
17	Интервал между обновлениями регистра (сек)	600

Нажмите кнопку **"Сохранить и применить"** для фиксирования изменений.

3.3. Вкладка "Телефон – Предпочтения"

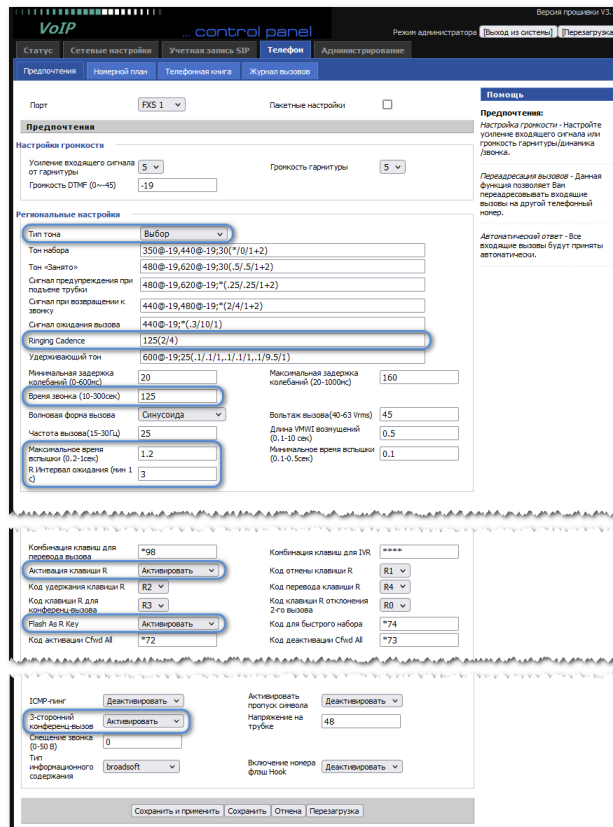


Рис. 5

18	Тип тона	Выбор
19	Ringling Cadence	125(2/4)
20	Время звонка (10-300сек)	125
21	Максимальное время вспышки (0.2-1сек)	1.2
22	R Интервал ожидания (мин 1с)	3
23	Активация клавиши R	Активировать
24	Flash As R Key	Активировать
25	3-сторонний конференц-вызов	Активировать

Нажмите кнопку **"Сохранить и применить"** для фиксирования изменений.