

Необходимость внесения изменений в настройки устройства определена относительно установленных производителем "Параметров по умолчанию" ("заводских") для указанной версии аппаратного/программного обеспечения.

## 1. Раздел. Установка и подключение устройства

- 1.1. Соедините порт **"SW"** устройства с **"Локальной сетью"**<sup>1</sup> под управлением DHCP-сервера посредством сетевого кабеля;
- 1.2. Подключите кабель электропитания.

## 2. Раздел. Получение доступа к панели настроек


- 2.1. Определите **"IP-адрес устройства"**, выполнив следующие действия:
  - нажмите кнопку **"Setup button"**  на панели телефона;
  - используя стрелки, выберите пункт **"Network"** и далее нажмите кнопку со статусом **"select"**;
  - зафиксируйте **"IP-адрес устройства"** в поле **"Current IP"**.
- 2.2. Соедините порт **"Сетевого адаптера"**<sup>2</sup> Вашего компьютера в единую с устройством **"Локальную сеть"** посредством сетевого кабеля;
- 2.3. Откройте браузер (Internet Explorer или Mozilla Firefox), в "Адресной строке" введите зафиксированный ранее **"IP-адрес устройства"** и перейдите по ссылке;
- 2.4. На странице подключения к устройству выполните следующие действия:
  - перейдите по ссылке – **"Admin Login"**;
  - перейдите по ссылке – **"advanced"**.



Рис. 1

## 3. Раздел. Настройки параметров телефонии

### 3.1. Вкладка "Voice – SIP"

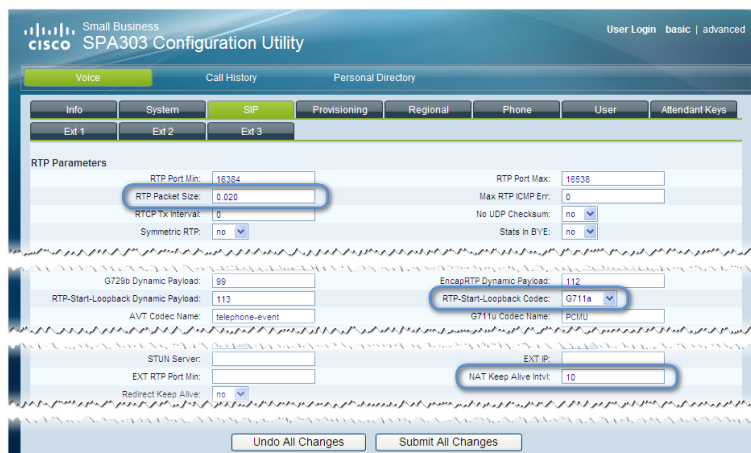


Рис. 2

	<b>Параметр</b>	<b>Значение</b>
1.	RTP Packet Size	<b>0.020</b>
2.	RTP-Start-Loopback Codec	<b>G711a</b>
3.	NAT Keep Alive Intvl	<b>10</b>

Нажмите кнопку **"Submit All Changes"** для фиксирования изменений.

<sup>1</sup> **"Локальная сеть"** под управлением DHCP-сервера – оборудование, с функцией динамической конфигурации сетевых параметров подключенных устройств. Это может быть "Локальная сеть" организации или "Роутер" провайдера "Интернет".

<sup>2</sup> **"Сетевой адаптер"** должен быть включен в конфигурации Вашего компьютера и настроен на "Автоматическое получение IP-адреса" по протоколу TCP/IPv4 от DHCP-сервера.

3.2. Вкладка "Voice – Ext 1"

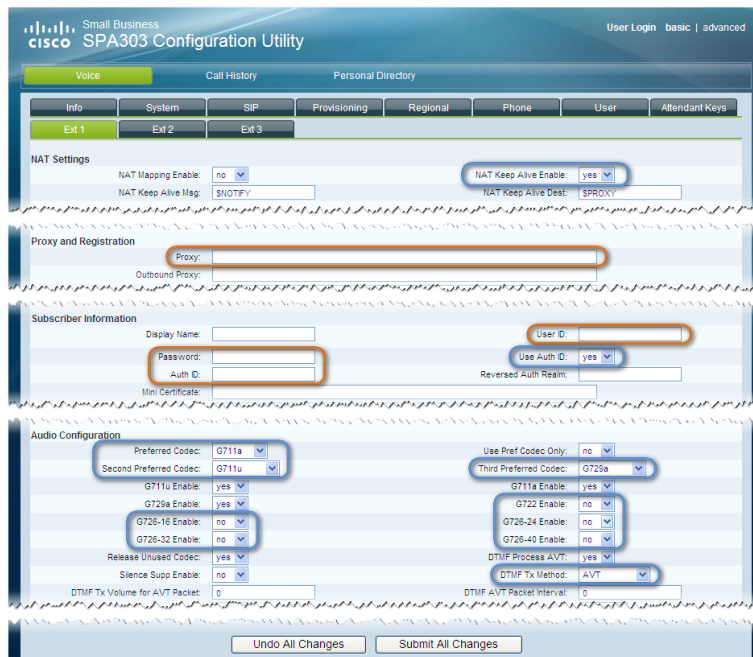


Рис. 3

	<b>Параметр</b>	<b>Значение</b>
4.	NAT Keep Alive Enable	yes
5.	Proxy	Название Вашего "Домена"
6.	User ID	"Логин" в Вашем Домене
7.	Password	"Пароль" от Вашего Логина
8.	Auth ID	"Логин" в Вашем Домене
9.	Use Auth ID	yes
10.	Preferred Codec	G711a
11.	Second Preferred Codec	G711u
12.	Third Preferred Codec	G729a
13.	G722 Enable	no
14.	G726-24 Enable	no
15.	G726-40 Enable	no
16.	G726-16 Enable	no
17.	G726-32 Enable	no
18.	DTMF Tx Method	AVT

Нажмите кнопку **"Submit All Changes"** для фиксирования изменений.