

Необходимость внесения изменений в настройки устройства определена относительно установленных производителем "Параметров по умолчанию" ("заводских") для указанной версии аппаратного/программного обеспечения.

1. Раздел. Установка и подключение устройства

- 1.1. Соедините порт **"Internet"** устройства с **"Локальной сетью"**¹ под управлением DHCP-сервера (с доступом к "Интернет") посредством сетевого кабеля;
- 1.2. Подключите кабель электропитания.

2. Раздел. Получение доступа к панели настроек

- 2.1. Определите **"IP-адрес устройства"**, выполнив следующие действия:
 - находясь на **"Главном экране"**, нажмите кнопку джойстика **"ОК"**;
 - зафиксируйте **"IP-адрес устройства"** в поле **"1. IPv4"**.
- 2.2. Соедините порт **"Сетевого адаптера"**² Вашего компьютера в единую с устройством **"Локальную сеть"** посредством сетевого кабеля и настройте его параметры следующим образом:
 - IP версии 4 (TCP/IPv4) – **"Получить IP-адрес автоматически"**;
 - IP версии 4 (TCP/IPv4) – **"Получить адрес DNS-сервера автоматически"**.

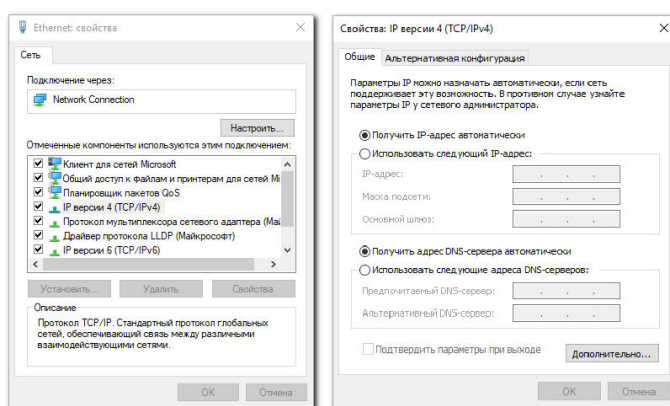


Рис. 1

- 2.3. Откройте браузер (Microsoft Edge или Mozilla Firefox или Google Chrome), в "Адресной строке" введите зафиксированный ранее **"IP-адрес устройства"** и перейдите по ссылке. **Для поздних версий прошивки перед адресом обязательно вручную дописать https://** Предупреждения безопасности проигнорируйте.
- 2.4. На странице подключения к устройству пройдите процедуру аутентификации:
 - Логин – **"admin"**;
 - Пароль – **"admin"** – на стандартной прошивке или
 - Пароль – **mac-адрес** – на прошивке Ростелеком, вводить в таком формате: 12AB34DC56EF - (не является паролем, не надо копировать отсюда, mac-адрес обычно написан внизу телефона).

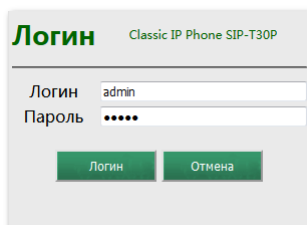


Рис. 2

У телефонов Yealink серии T3x с прошивкой версии 124.86.14.3 есть известные проблемы с набором в голосовых меню, и с командами ДВО; решается обновлением ПО. Сверьте версию в разделе *Статус*, если потребуется – обновитесь. Прошивку взять с сайта вендора ipmatika.ru, <https://ipmatika.ru/products/desktop/yealink-sip-t30/> вкладка *Файлы*. Скачанный файл загрузить в телефон через web-интерфейс, в разделе *Настройки – Обновление ПО*.

¹ **"Локальная сеть"** под управлением DHCP-сервера – оборудование, с функцией динамической конфигурации сетевых параметров подключенных устройств. Это может быть "Локальная сеть" Вашей организации или "Роутер" провайдера "Интернет".

² **"Сетевой адаптер"** – элемент Вашего компьютера, позволяющий связываться и взаимодействовать с другими устройствами сети.

3. Раздел. Настройки параметров телефона

3.1. Вкладка "Аккаунт – Регистрация – Аккаунт1"

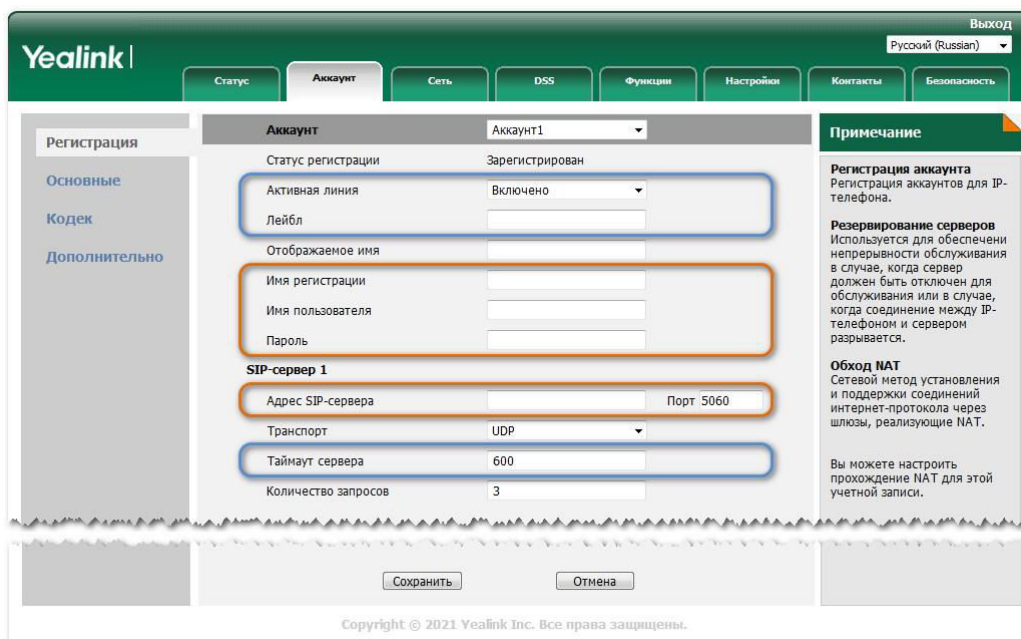


Рис. 3

1	Активная линия	Включено
2	Лейбл	Rostelecom
3	Имя регистрации	"Логин" в Вашем Домене
4	Имя пользователя	"Логин" в Вашем Домене
5	Пароль	"Пароль" от Вашего Логина
6	SIP-сервер 1: Адрес SIP-сервера	Название Вашего "Домена"
7	Таймаут сервера	600

Нажмите кнопку "Сохранить" для фиксации изменений.

3.2. Вкладка "Аккаунт – Кодек – Аккаунт1"

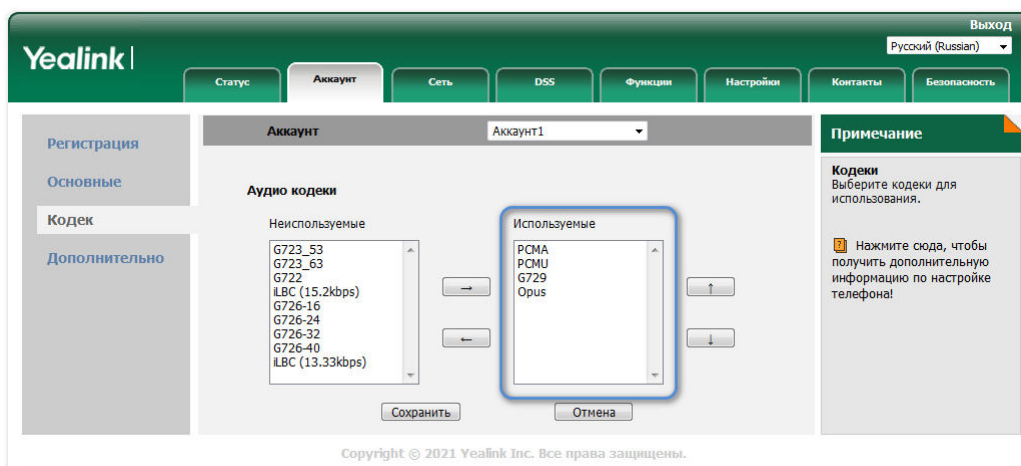


Рис. 4

	Используемые:	
8		PCMA
9		PCMU

Все остальные кроме этих двух уберите влево.

Нажмите кнопку "Сохранить" для фиксации изменений.

3.3. Вкладка "Аккаунт – Дополнительно – Аккаунт1"

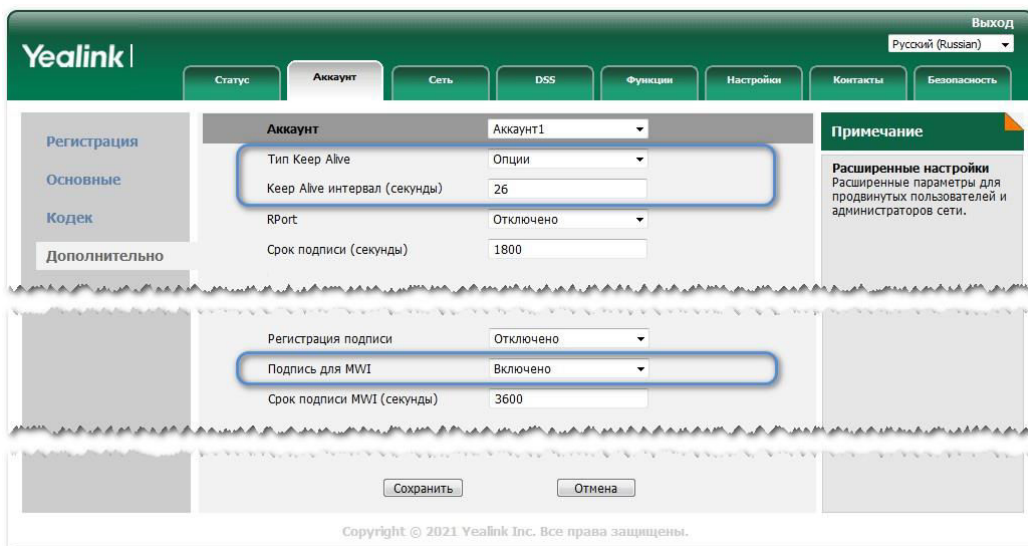


Рис. 5

10	Тип Keep Alive	Опции
11	Keep Alive интервал (секунды)	26
12	Подпись для MWI	Включено

Нажмите кнопку "Сохранить" для фиксирования изменений.

3.4. Вкладка "Функции – Трансфер"

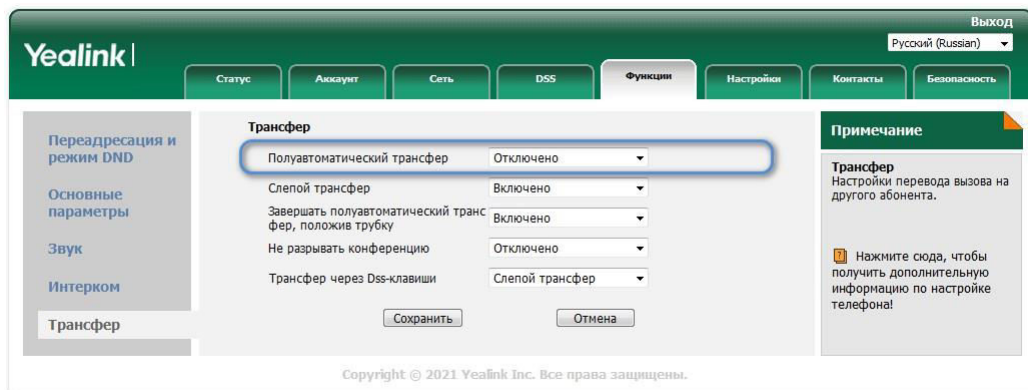
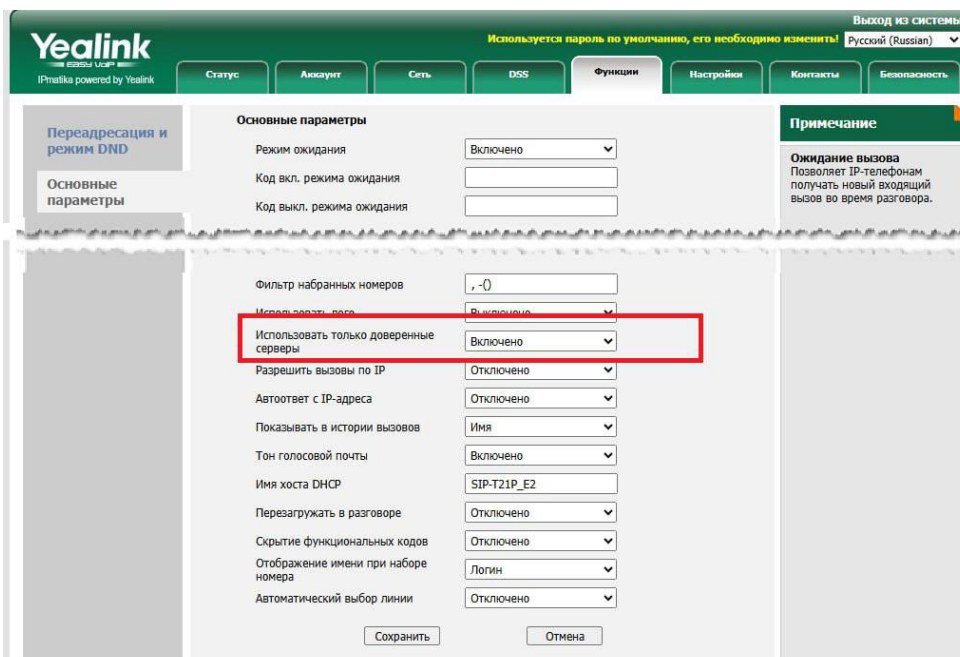


Рис. 6

13	Полуавтоматический трансфер	Отключено
----	-----------------------------	-----------

Нажмите кнопку "Сохранить" для фиксирования изменений.

3.5 Вкладка "Функции – Основные параметры"



The screenshot shows the 'Основные параметры' (Basic Parameters) configuration page in the Yealink web interface. The 'Использовать только доверенные серверы' (Use only trusted servers) option is set to 'Включено' (Enabled) and is highlighted with a red rectangular box. Other visible options include 'Режим ожидания' (Waiting mode) set to 'Выключено' (Disabled), 'Разрешить вызовы по IP' (Allow IP calls) set to 'Отключено' (Disabled), and 'Автоответ с IP-адреса' (Auto-answer from IP addresses) set to 'Отключено' (Disabled).

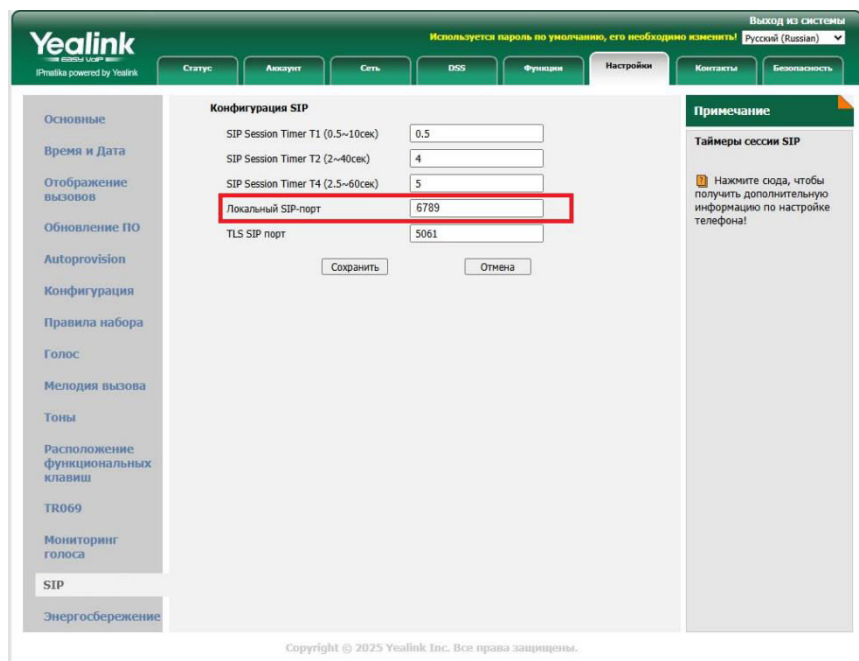
Рис. 7

14 Использовать только доверенные серверы

Включено (защита от спама)

Нажмите кнопку "Сохранить" для фиксации изменений.

3.6 Вкладка "Настройки – SIP"



The screenshot shows the 'Конфигурация SIP' (SIP Configuration) page in the Yealink web interface. The 'Локальный SIP-порт' (Local SIP port) field is set to '6789' and is highlighted with a red rectangular box. Other visible fields include 'SIP Session Timer T1' (0.5), 'SIP Session Timer T2' (4), and 'SIP Session Timer T4' (5).

Рис. 8

14 Локальный SIP-порт

(любое число между 6000 и 8000, уникальное для каждого аппарата в рамках клиента)

Нажмите кнопку "Сохранить" для фиксации изменений.