

Необходимость внесения изменений в настройки устройства определена относительно установленных производителем "Параметров по умолчанию" ("заводских") для указанной версии аппаратного/программного обеспечения.

## 1. Раздел. Установка и подключение устройства

- 1.1. Соедините порт **"LAN"** устройства с **"Локальной сетью"**<sup>1</sup> под управлением DHCP-сервера (с доступом к "Интернет") посредством сетевого кабеля;
- 1.2. Соедините порт **"FXS 1"** устройства с **"Аналоговым телефоном"**<sup>2</sup> работающего в тональном режиме набора посредством телефонного кабеля;
- 1.3. Подключите кабель электропитания.

## 2. Раздел. Получение доступа к панели настроек

2.1. Определите **"IP-адрес устройства"**, выполнив следующие действия:

- поднимите трубку **"Аналогового телефона"** и наберите **"\*\*\*\*"**;
- дождитесь оповещения автоинформатора;
- наберите **"1"** и зафиксируйте продиктованный **"IP-адрес устройства"**.

2.2. Соедините порт **"Сетевого адаптера"**<sup>3</sup> Вашего компьютера в единую с устройством **"Локальную сеть"** посредством сетевого кабеля и настройте его параметры следующим образом:

- Протокол Интернета версии 4 (TCP/IPv4) – **"Получить IP-адрес автоматически"**;
- Протокол Интернета версии 4 (TCP/IPv4) – **"Получить адрес DNS-сервера автоматически"**.

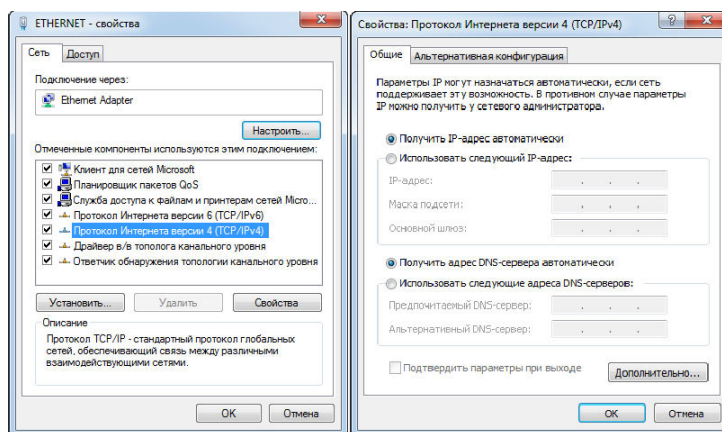


Рис. 1

2.3. Откройте браузер (Internet Explorer 8 или более поздней версии), в "Адресной строке" введите зафиксированный ранее **"IP-адрес устройства"** и перейдите по ссылке;

2.4. На странице подключения к устройству пройдите процедуру аутентификации:

- Пользователь – **"admin"**;
- Пароль – **"password"**;
- Язык интерфейса – **"Русский (Russian)"**.

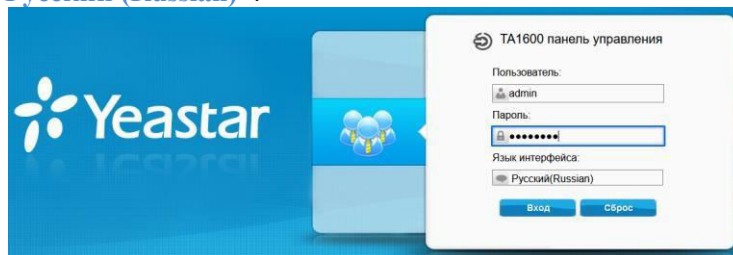


Рис. 2

<sup>1</sup> **"Локальная сеть"** под управлением DHCP-сервера – оборудование, с функцией динамической конфигурации сетевых параметров подключенных устройств. Это может быть "Локальная сеть" организации или "Роутер" провайдера "Интернет".

<sup>2</sup> **"Аналоговый телефон"** должен работать или быть установлен в тональный режим набора переключателем на корпусе.

<sup>3</sup> **"Сетевой адаптер"** должен быть включен в конфигурации Вашего компьютера.

### 3. Раздел. Настройки параметров телефонии

#### 3.1. Кнопка "Шлюз – Порты – Список портов – Порт 1"

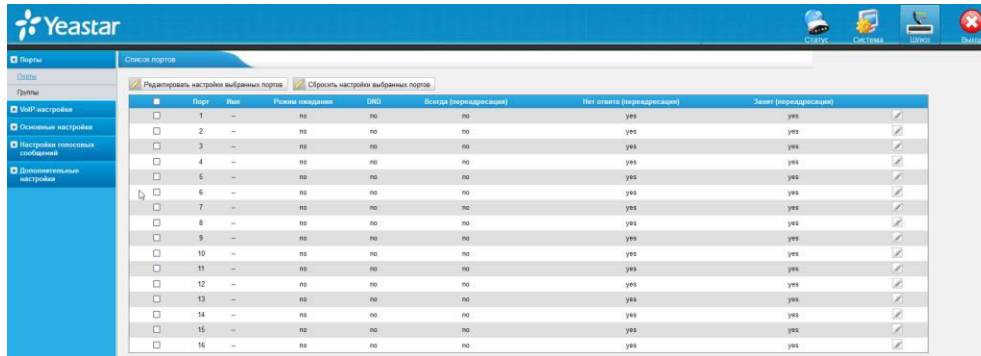


Рис. 3

Нажмите кнопку "", расположенную соответственно позиции "Порт 1" для продолжения настроек.

#### 3.2. Вкладка "Редактирование порта 1 – Основные настройки"

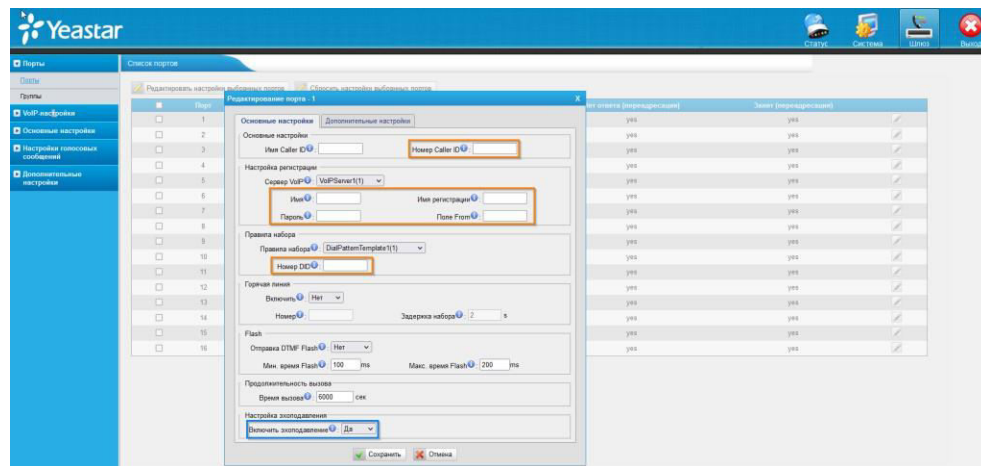


Рис. 4

Параметр	Значение
1. Номер Caller ID	"Логин" в Вашем Домене
2. Имя	"Логин" в Вашем Домене
3. Имя регистрации	"Логин" в Вашем Домене
4. Пароль	"Пароль" от Вашего Логина
5. Поле From	"Логин" в Вашем Домене
6. Номер DID	"Логин" в Вашем Домене
7. Включить эхоподавление	Да

Перейдите на вкладку "Дополнительные настройки" для продолжения.

### 3.3. Вкладка "Редактирование порта 1 – Дополнительные настройки"

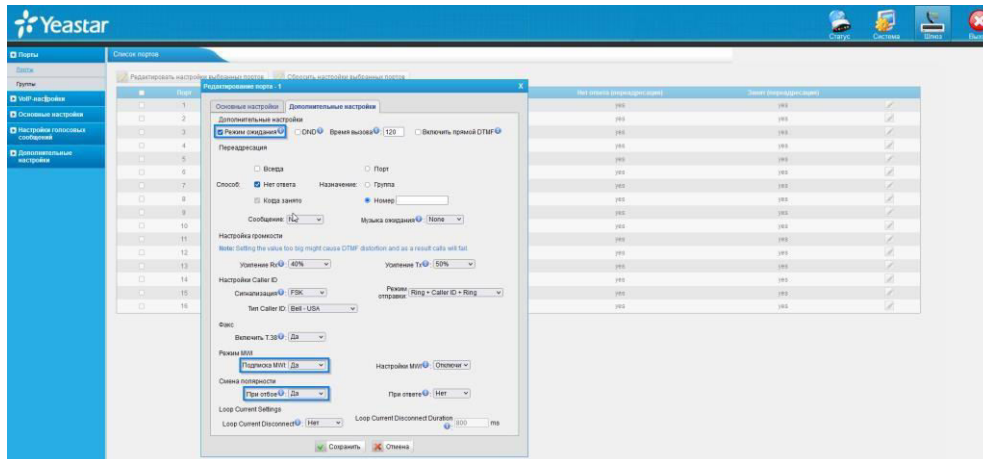


Рис. 5

Параметр	Значение
8.	Режим ожидания Флаг снят
9.	Включить T.38 Нет (если нет факса)
10.	Подписка MWI Да

Нажмите кнопку **"Сохранить"** для фиксирования изменений.

### 3.4. Вкладка "Шлюз – Порты – Список портов"

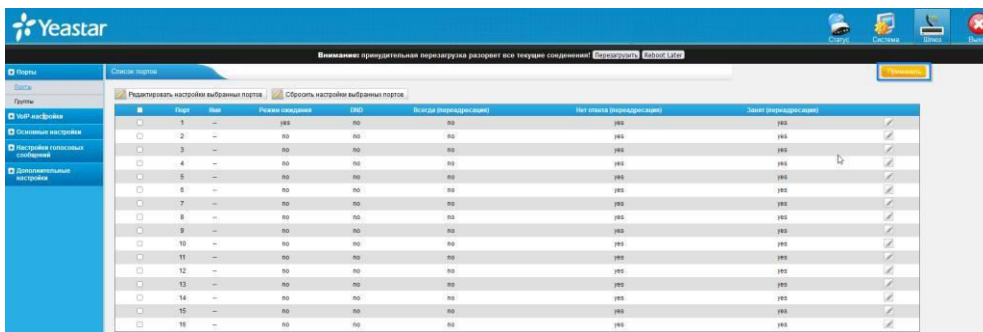


Рис. 6

Нажмите кнопку **"Применить"** для фиксирования изменений.

### 3.5. Кнопка "Шлюз – VoIP-настройки – Серверы VoIP – ID 1"



Рис. 7

Нажмите кнопку **"✎"**, расположенную соответственно позиции **"ID 1"** для продолжения настроек.

### 3.6. Вкладка "Редактирование настроек VoIPServer1 – Основные настройки"

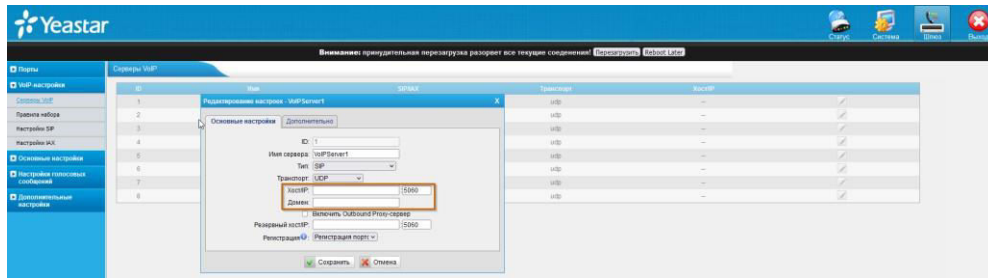


Рис. 8

	Параметр	Значение
11.	Хост/IP	Название Вашего "Домена"
12.	Домен	Название Вашего "Домена"

Перейдите на вкладку "Дополнительно" для продолжения настроек.

### 3.7. Вкладка "Редактирование настроек VoIPServer1 – Дополнительно"

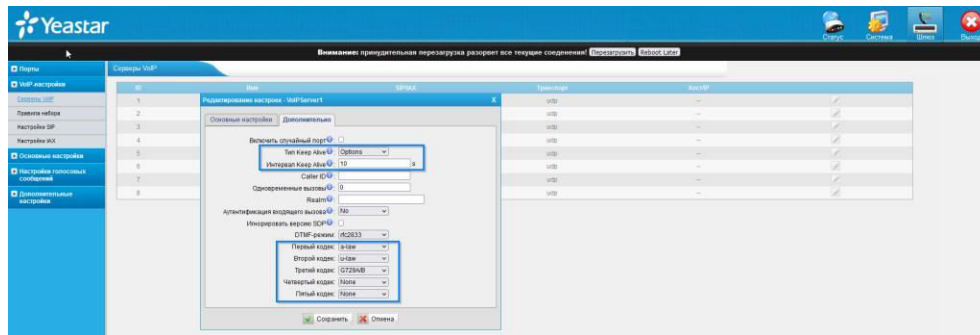


Рис. 9

	Параметр	Значение
13.	Включить случайный порт	Флаг снят
14.	Тип Keep Alive	Options
15.	Интервал Keep Alive	15
16.	Первый кодек	a-law
17.	Второй кодек	μ-law
18.	Третий кодек	G729A/B
19.	Четвертый кодек	None
20.	Пятый кодек	None

Нажмите кнопку "Сохранить" для фиксации изменений.

### 3.8 Вкладка "Шлюз – VoIP-настройки – Настройки SIP"

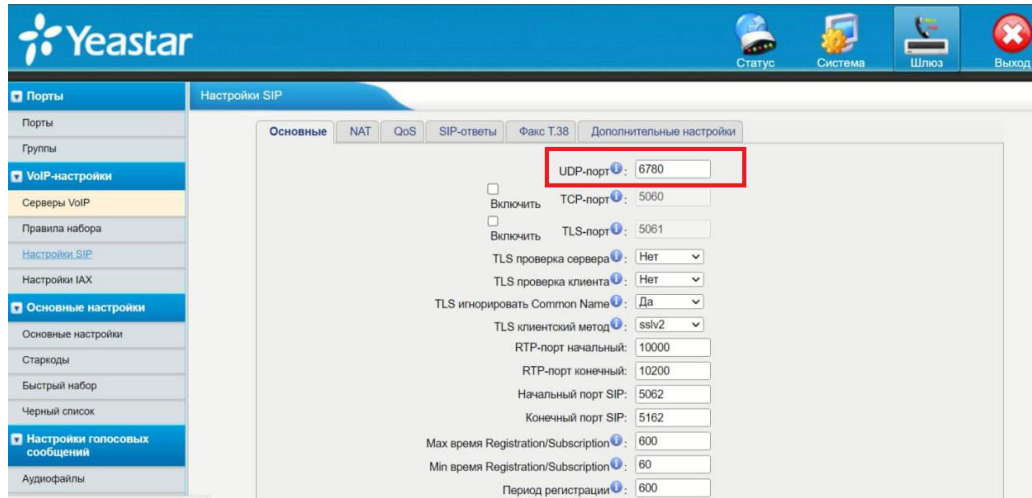


Рис. 10

Параметр	Значение
20. UDP-порт	(любое значение между 6000 и 8000, <b>неодинаковые</b> если ставятся несколько <b>ШЛЮЗОВ</b> )

Нажмите кнопку **"Сохранить"** для фиксации изменений.



Рис. 11

Нажмите кнопку **"Применить"** для вступления в силу локальных настроек.

Нажмите кнопку **"Перезагрузить"** для вступления в силу глобальных настроек.